

# SĂPĂTURI ARHEOLOGICE LA VĂDASTRA (1960—1966)

CORNELIU N. MATEESCU

**S**ĂPĂTURILE efectuate la Vădastra, pe Dealul Cișmelei și Măgura Fetelor, aveau ca obiectiv principal determinarea unei stratigrafii amănunțite și cercetarea complexelor arheologice.

Săpăturile din anii 1960—1961 au fost efectuate spre poalele Dealului, în continuarea săpăturilor din 1959<sup>1</sup>, către limita de nord a așezării, pe o suprafață cu dimensiuni de 62 x 6,50 m. Săpăturile din 1962—1966 au fost efectuate pe Măgură și în partea mai înaltă a Dealului. În 1962, săpăturile au fost orientate de la Măgură spre est, dezvelindu-se în trei campanii anuale o suprafață de 160,50 x 4 m, până în apropiere de capul Dealului. În 1965 și 1966 săpăturile au fost îndreptate de la centrul Măgurii spre vest, tăind și o porțiune din săpăturile efectuate în 1926 de Vasile Christescu<sup>2</sup>. Prin aceste săpături s-a dezvelit o suprafață de 44 x 4 m (pl. I), rămânând în 1966 nesăpată până la pământul viu porțiunea de teren pe care se afla o locuință din faza Vădastra II.

Adâncimea straturilor de cultură e cuprinsă azi între 2,95 — 0,50 m, descrescând treptat de la centrul Măgurii spre extremitățile așezării. Pentru lămurirea unor probleme strîns legate de formarea Dealului și Măgurii, formarea straturilor de cultură, climă ș.a., s-au efectuat de la baza fiecărei săpături unul sau două sondaje cu suprafața de 2 x 1 m și adîncimi pînă la 6,30 m, socotiți de la nivelul actual al solului (pl. II—III). Prin săpăturile de pe Măgură și Deal s-au obținut două profile în direcții perpendiculare: unul de la centrul Măgurii spre nord și altul de la centrul Măgurii spre est. Amîndouă ajung pînă în apropiere de limitele așezării.

Săpăturile au durat, în funcție de timp și posibilități materiale, anual între 80 și 130 de zile.

*Stratigrafie.* Așezarea de la Vădastra se află pe o terasă mijlocie a Dunării denumită de geografi Băilești, la 14 km nord-vest de micul port Corabia. Dealul Cișmelei face parte din această terasă și este la 70—85 m deasupra nivelului mării, iar Măgura Fetelor se ridică pe Deal cu circa 1,40 m față de terenul înconjurător. La nord, Dealul e mărginit de apa Obîrșia ce curge de la vest la est. În punctul « la Cișmea » și lingă moara ruinată, Dealul prezintă abrupturi descoperindu-se formația sa geologică pe o adîncime de 7—8 m. La bază, se află un strat de nisipuri acvifere cu pietrișuri din care sînt alimentate izvoare cu apă bună, aflate la poalele Dealului. Deasupra nisipului acvifer se află straturi nisipoase-prăfoase

<sup>1</sup> Corneliu N. Mateescu, *Săpături arheologice la Vădastra*, in *Materiale*, VIII, 1962, p. 187 și pl. I.

<sup>2</sup> Vasile Christescu, *Les stations préhistoriques de Vădastra*, in *Dacia*, III—IV, 1927—1932, p. 169.

în alternanță cu prafuri mai argiloase; acestea aparțin formației de terasă depuse de Dunăre în timpul inundațiilor.

Depozitele nisipoase-prăfoase sînt acoperite cu un strat de loess eolian, gros de 7–8 m. La bază, loessul prezintă culoarea roșie-cărămizie — stratul de loess fosil —, iar la partea superioară s-a format, pe loess, solul ce aparține tipului cernoziom slab levigat. Profilul acestui sol arată un orizont A gros de circa 0,90 m, din care Carbonatul de calciu a fost levigat și dus în adîncime; un orizont de tranziție gros de circa 0,30 m, mai compact și cu structură glomerulară, și orizontul C, cu Carbonat de calciu. În acest orizont, Carbonații se prezintă sub formă de eflorescențe, apoi de concrețiuni care s-au depus pe crăpăturile verticale și sub forme mai mult sau mai puțin rotunde. Concrețiunile devin din ce în ce mai numeroase și mai mari pînă la adîncimea de 2,50 m, iar mai jos Carbonatul de calciu cimentează loessul legînd concrețiunile între ele. Mai la adîncime, Carbonații scad și pe la 4,50 — 5 m loessul își recapătă culoarea și unele însușiri ale sale.

Pe Dealul Cișmelei vînturile au grămădit nisipuri și înainte de depunerea loessului au format dune din care una, pe locul Măgurii Fetelor, acoperită după consolidare de un strat de loess gros de circa 3,50 m. La suprafața dunei, nisipul prezintă o culoare roșie-cărămizie; prin acțiunea rîmelor a fost adus nisip roșu pe găurelele lor.

Pe panta Dealului, în sondajele din săpăturile efectuate între 1960 și 1964, s-au întîlnit de la adîncimea de numai 3,50 m depozitele fluvio-lacustre ale terasei cu material din inundații, în care se găsesc gasteropode pulmonate de apă dulce (*Stagnicola palustris* Müll., *Gyraulus albus* Müll., *Planorbis corneus* L., *Tropidiscus planorbis* L.).

Solul așezării nu prezintă peste tot caracterele arătate, fiindcă pe Măgură lipsește partea superioară (luată acum o jumătate de secol pentru construirea drumului Morii), iar pe Dealul Cișmelei arăturile adînci, șiroirile și săparea diferitelor gropi au modificat structura terenului.

Straturile de cultură s-au format în timpul depunerii loessului. Loessul de sub straturile de cultură are culoarea gălbuie caracteristică acestei roci, cu o nuanță slab roz și e lipsit de resturi arheologice. Acesta reprezintă *pămîntul viu*, format într-un mediu de stepă cu umiditate mai ridicată decît în timpul formării dunei — cum indică unele specii de gasteropode (*Cepaea vindobonensis* Pfeiff., *Vitrea inopinata* Ulicný, *Caracolina corcyrensis* Partsch.).

*Straturile de cultură.* Deasupra pămîntului viu loessul are o culoare ceva mai închisă (datorită poate și unei mici cantități de humus), devenind galben murdar pe o grosime de maximum 0,60 m. După materialul arheologic, acest loess aparține *stratului paleolitic*. El se află la adîncimi cuprinse între 2,95 m pe Măgură și 0,55 m pe terasă, subțindu-se treptat, pînă ce ajunge, la circa 35 m est de centrul Măgurii, la 0,05 m grosime!

Pămîntul stratului paleolitic e un loess alterat, cu vinișoare și concrețiuni calcaroase în amestec cu puțină cenușă și fragmente microscopice de cărbuni; pe tot cuprinsul e străbătut de numeroase gropi săpate din straturile de cultură mai noi (pl. II). Conținutul cultural al stratului e reprezentat prin resturi de faună, unelte și deșeuri de silex și cuarțit.

Pentru mamifere, abia pot fi citate două mici fragmente de oase de cerb (*Cervus* sp.). În schimb, sînt foarte numeroase cochiliile de gasteropode: *Helicopsis striata* Müll., *Jaminia tridens* Müll. (specii de stepă); *Vitrea inopinata*, *Caracolina corcyrensis*, *Cepaea vindobonensis*, *Pomatias elegans* Müll., *Ceciloides acicula* Müll., *Vallonia pulchella* Müll. (specii de silvostepă). Alături de gasteropode pot fi menționate mai multe valve de scoici (*Unio crassus batavus* Maton & Racht).

# VĂDASTRA

## DEALUL CIȘMELEI ȘI VALEA OBÎRȘIEI

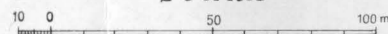
PLANUL SĂPĂTURILOR ARHEOLOGICE

DIN ANII 1946, 1948, 1954, 1956-1966

EFFECTUATE DE CORNELIU N. MATEESCU

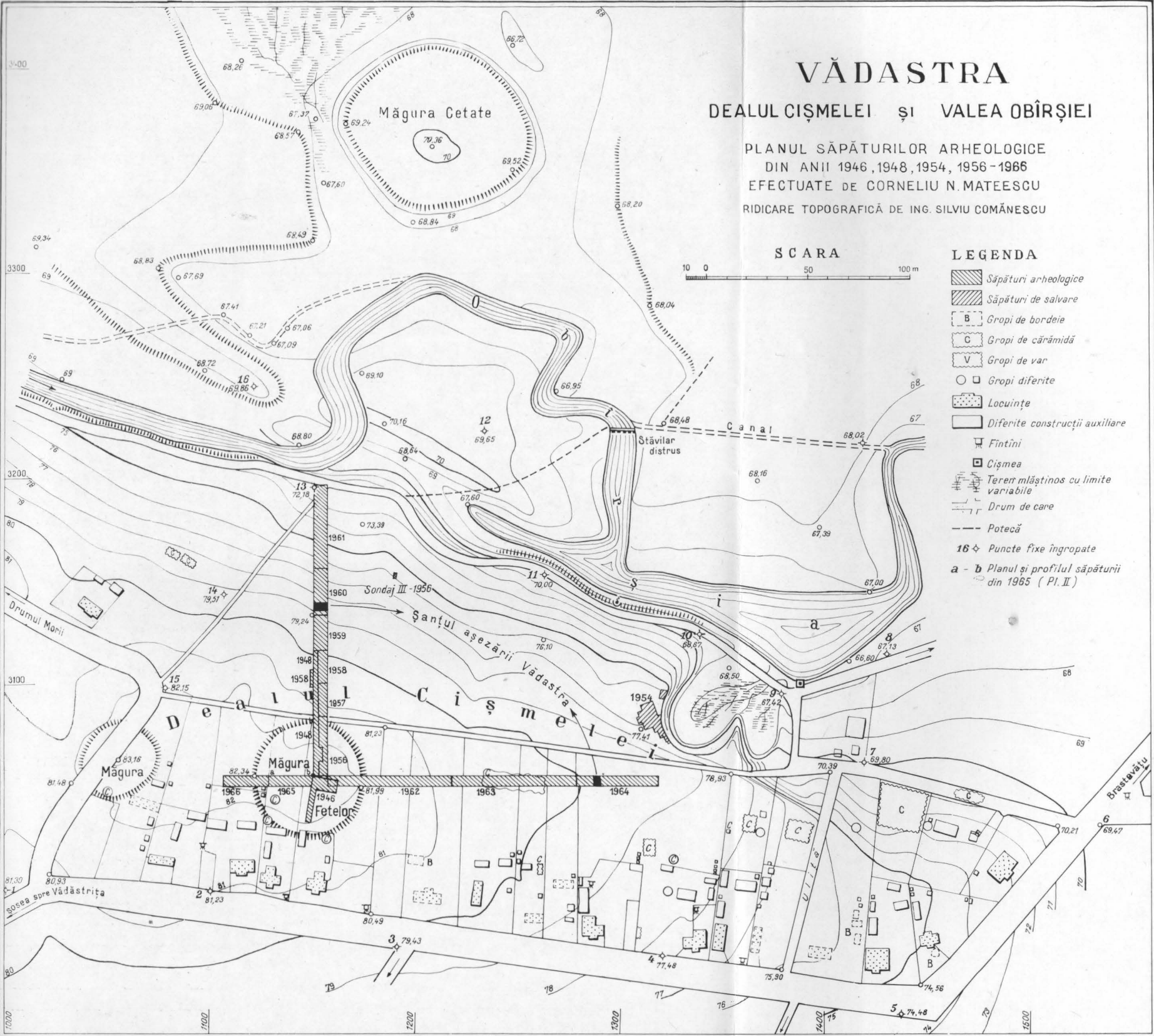
RIDICARE TOPOGRAFICĂ DE ING. SILVIU COMĂNESCU

SCARA



### LEGENDA

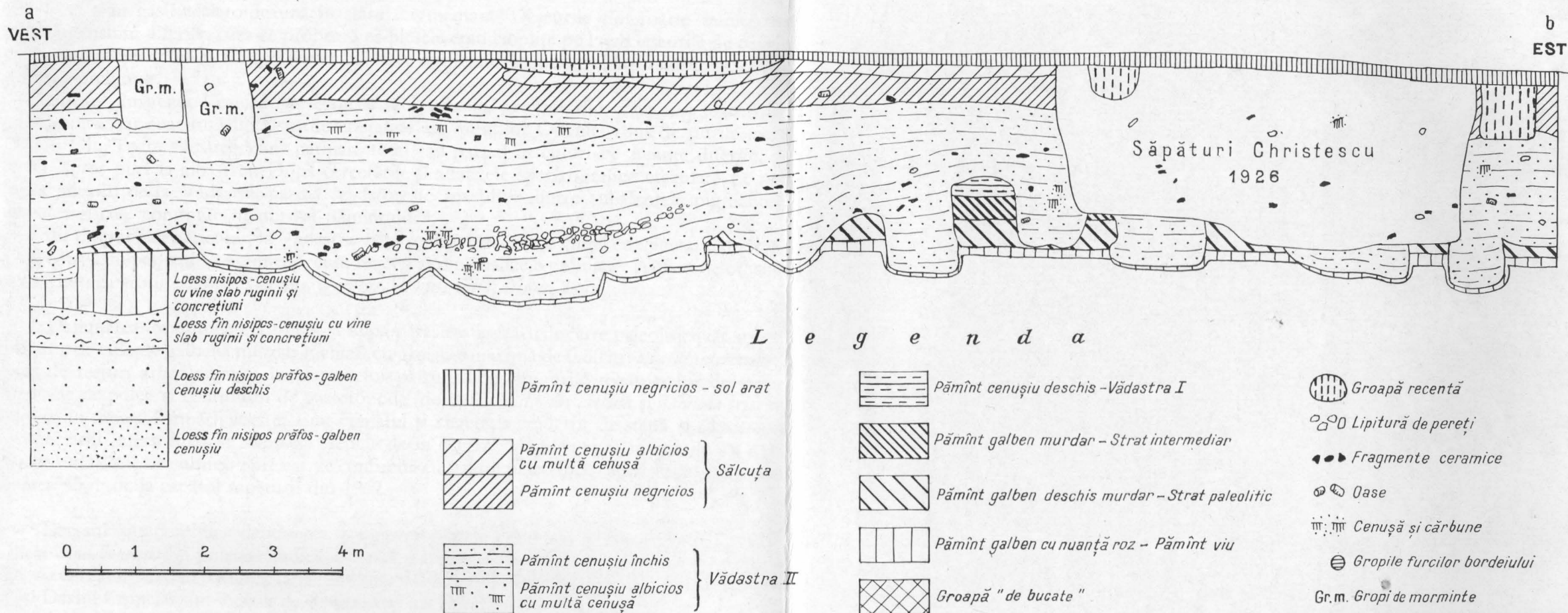
- Săpături arheologice
- Săpături de salvare
- Gropi de bordeie
- Gropi de cărămidă
- Gropi de var
- Gropi diferite
- Locuințe
- Diferite construcții auxiliare
- Fintini
- Cișmea
- Teren mlăștinos cu limite variabile
- Drum de car
- Potecă
- Puncte fixe îngropate
- a - b Planul și profilul săpăturii din 1965 (Pl. II)



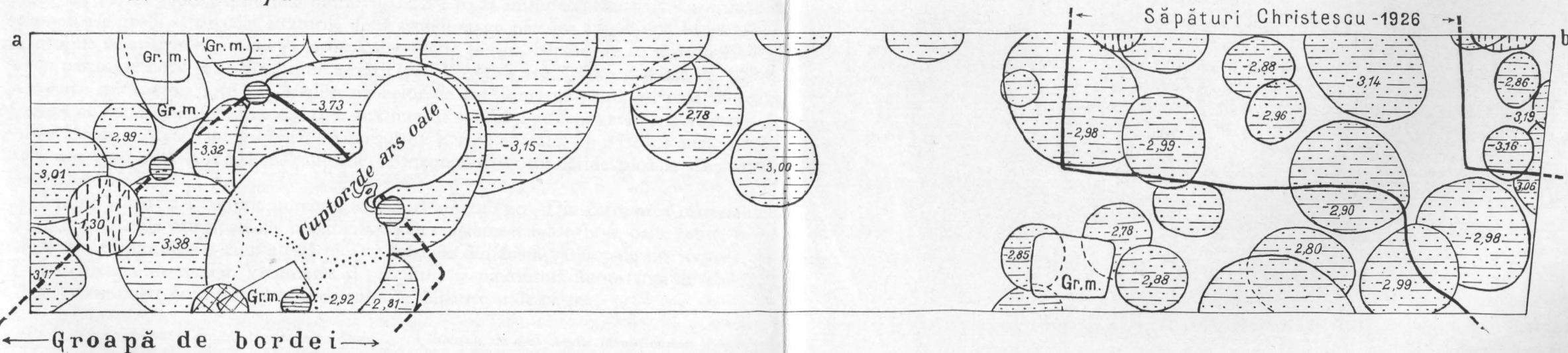
Pl. I. — Vădastra. Dealul Cișmelei și Valea Obîrșiei. Planul săpăturilor arheologice.

## VĂDAȘTRA. Măgura Fetelor. Săpăturile arheologice efectuate în 1965

### 1. Profilul peretelui de nord



## 2. Planul săpăturii



Pl. II. — *Vădastra*. Măgura Fetelor. Săpăturile arheologice efectuate în 1965: 1, profilul peretelui de nord; 2, planul săpăturii.

Uneltele de silex (răzuitoare și lame) sînt puține — circa 1,5% din totalul silexurilor — și s-au găsit mai totdeauna în stare fragmentară. Deșeurile sînt foarte numeroase și de dimensiuni diferite, ceea ce probează că piesele erau cioplite pe loc. Deșeurile de cuarțit sînt în proporție de numai 1%. După caractere, uneltele descoperite aparțin aurignacianului mijlociu-prelungit.

Silexul, în general calcedonie cenușie sau castanie, provine din cretacicul platformei prebalcanice, iar cuarțitul din șisturile cristaline ale munților Olteniei adus de riurile mari, Jiu sau Olt. Toate silexurile sînt patinate total sau parțial în culori cu nuanțe diferite, de la alb lăptos pînă la albăstrui. După cercetările și analizele spectrografice efectuate pe mai multe silexuri de la Vădastra, patina se datorește reacțiilor dintre substanțele pigmentare din silex și cele conținute în mustul pămîntului<sup>3</sup>.

În timpul paleoliticului, la Vădastra viața se dezvoltă într-o climă cu vegetație de stepă și silvostepă cu perioade mai umede, cum rezultă și din analizele polinice<sup>4</sup>. Alături de erbacee pot fi citați ca arbori: *Alnus*, *Corylus*, *Quercus*, *Ulmus*, *Tilia*, *Pinus*, *Salix*.

Depunerea loessului a continuat și după părăsirea așezării de către paleolitici, iar stratul format e de culoare galbenă murdar închisă, cu grosime maximă de 0,50 m: *stratul intermediar*, lipsit de resturi arheologice — în afara celor pătrunse pe gangurile rozătoarelor de stepă. Analizele de polen și conținutul de gasteropode (domină *Cecilioides acicula* și *Jaminia tridens*) arată că în timpul formării acestui strat climatul și vegetația erau tot de stepă și silvostepă.

Stratul intermediar se subțiază treptat de la centrul Măgurii spre marginile așezării, ca toate straturile de cultură. Spre est, se confundă cu stratul paleolitic și apoi dispar împreună la circa 45 m de la capătul săpăturii din 1962.

Loessul și-a continuat depunerea, iar gasteropodele (*Pomatias elegans*, *Vitrea inopinata*, *Cepaea vindobonensis*) și polenul indică o nouă variație a condițiilor climatice: umiditate mai accentuată. Mediul biogeografic fiind foarte favorabil dezvoltării vieții, Măgura Feteilor și Dealul Cișmelei sînt locuite de o populație neolitică.

*Stratul Vădastra I* are pămînt de culoare cenușie-gălbui deschisă și grosime maximă pe Măgură de 0,50 m. Partea inferioară a stratului e mai compactă și cu slabă nuanță spre ruginiu, iar partea superioară e mai glomerulară. Pe toată întinderea sa, stratul e străbătut de numeroase gropi săpate din straturile de deasupra ce au pătruns adînc pînă în pămîntul viu; gropile ce aparțin stratului Vădastra I sînt foarte puține. Săpăturile au tăiat în 1960 și 1964 în partea de nord și de est șanțul așezării (pl. I). Acesta are lățimea maximă de 4,15 m și adîncime mică, circa 1,15 m. Analiza probelor de sol<sup>5</sup> arată că pămîntul scos din șanț împreună cu concrețiunile calcaroase care au cimentat subsolul au fost azvîrlite spre exterior, în afara așezării. Acest fapt probează că șanțul nu era de apărare, ci avea rol analog unui gard — așa cum erau la Vădastra șanțurile ce înconjurau gospodăriile pînă la sfîrșitul secolului trecut.

Stratul Vădastra I conține numeroase resturi arheologice. Din cercetarea materialului rezultă că ocupațiile principale ale neoliticilor erau creșterea vitelor (bou, oaie, capră, porc) și cultivarea pămîntului — cum atestă pleava și paieile din pasta vaselor de lut, cenușa pâioaselor și pietrele de rîșniță. Vinătoarea și pescuitul își pierduseră importanța de altădată; nu pot fi menționate decît puține oase de animale sălbatice și de pește.

<sup>3</sup> Em. Protopopescu-Pake—Cornélius N. Matecsou, *Deux outils de silex paléolithiques de Vădastra*, în *Antropozoikum*, 8, 1958, p. 11.

<sup>4</sup> Efectuate de d-na Arlette Leroi-Gourhan (Paris) și de d-na Kristina Wasylkowa (Krakovia).

<sup>5</sup> Datorită prof. Em. Protopopescu-Pache.

Pentru nevoi gospodărești se prelucra pe loc silexul, piatra, osul, lutul. Uneltele de silex (reprezentate mai mult prin răzuitoare și lame) sînt cioplite din calcedonie cunoscută în dreapta Dunării. Toporașele din piatră sînt frumos șlefuite; rocile din care s-au prelucrat provin din munții Banatului, Olteniei sau din dreapta Dunării. Uneltele de os, destul de numeroase (materia primă era din belșug și la îndemină), au fost îngrijit lucrate: sule și dălțițe din oase de rumegătoare mari și foarte rar mici și ace din oase tari de ciine. La acestea se adaugă un fragment dintr-un inel din tibie de cerb.

În comparație cu piatra și osul, lutul se prelucra pe scară mare. Vasele sînt modelate din pastă comună sau de calitate preparată din argilă marnoasă aflată în matca pîriului

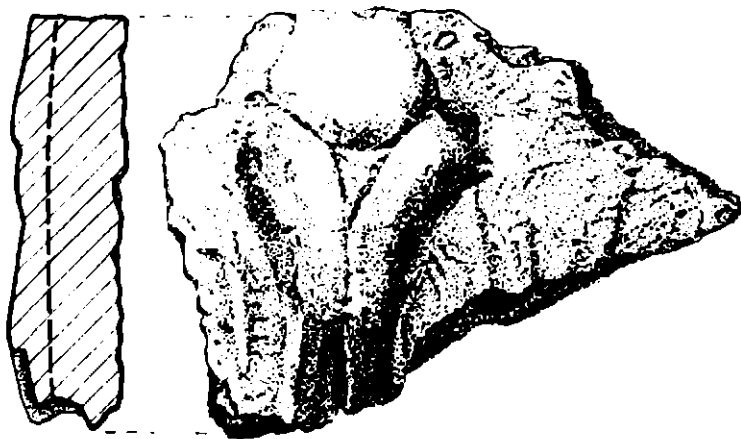


Fig. 1. - Fragment din pintecul unui vas Vădastra I, cu partea inferioară a unei figurine (3/4).

Obîrșia, amestecată cu lut scos din gropile de pe Dealul Cișmelei. Formele mai des întîlnite se reduc la vase bitronconice și castroane adînci, vase cu picior, vase cu gîtul înalt ș.a. Vasele din pastă comună au ornamente simple; cele din pastă de calitate au, mai ales, ornamente formate din mănunchiuri de caneluri fine, frumos lustruite. În general, ornamentele acoperă, la exterior, numai partea superioară a vasului. Foarte rar, vasele au decor și în interior.

În cuprinsul săpăturilor de pe Măgură s-au găsit cîteva

fragmente de vase aparținînd culturii Criș și alte fazei Bolintineanu a culturii Boian. Pe cîteva fragmente, ornamentele plisate sînt în asociere cu ornamente rezultate prin crestare, ce vor ajunge la apogeu în faza următoare, Vădastra II.

Plastica e reprezentată printr-un fragment de figurină aflată pe rotundul unui vas de lut găsit în 1960. Modelarea, foarte corectă, depășește faza ornamentației figurale, trecînd la un început de sculptură aproape realistă (fig. 1).

Stratul Vădastra II e format tot din depuneri de loess și ajunge pe Măgură pînă la o grosime de 0,80 m. Culoarea sa e din ce în ce mai închisă, datorită îmbogățirii în humus. Humusul colorînd loessul în nuanțe închise, nu se mai poate observa variația de culoare a acestuia sub acțiunea variației umidității. Pe Dealul Cișmelei culoarea pămîntului ce aparține orizontului cu humus al solului vegetal actual e închisă și structura solului net glomerulară, spre deosebire de stratul Vădastra I, la care structura glomerulară e incipientă. Pămîntul e foarte afinat prin acțiunea rimelor și rozătoarelor de stepă și conține concrețiuni numeroase.

Stratul Vădastra II se află la adîncime de circa 1,70 m în centrul Măgurii și la adîncimi din ce în ce mai mici spre limitele așezării. Gasteropodele (*Helix pomatia* L., *Caracolina coryensis*, *Pomatias elegans*) indică o climă umedă cu vegetație de silvostepă cu păduri mari, atestată prin analize polinice și prin fragmentele de cărbuni găsiți în așezare (*Quercus*, *Ulmus*, *Fraxinus*, *Salix*, *Prunus avium*, *Tilia*<sup>9</sup>).

<sup>9</sup> Determinări, ing. VI. Platon.

Acest strat e foarte bogat în tot felul de materiale arheologice. La marginea de est a Măgurii, locul unde stagnaseră apele a servit în timpul fazei Vădastra II la depozitarea gunoaielor și resturilor menajere; la fel au servit și gropile din care s-a scos lut pentru oale.

Ocupațiile principale ale locuitorilor au rămas tot creșterea vitelor și agricultura. După cantitatea mare de cenușă rezultată din arderea păioaselor și numărul mare al oaselor de bovine utilizate la tracțiune<sup>7</sup>, agricultura se practica pe scară întinsă. Cîteva gropi cu formă foarte regulată au servit, cu multă probabilitate, ca gropi «de bucate».

Săpăturile din 1962 au dezvelit cinci vetre, aflate în afara locuințelor. Pe cîteva vetre s-au găsit și unelte de lucru. În 1966, săpăturile au dezvelit la marginea de vest a Măgurii partea de jos a peretelui de nord al unei locuințe. Aceasta era construită dintr-un schelet de lemn cu pereții din nuiele împletite, lipite cu lut amestecat cu paie și pleavă (în care adesea se găsesc și boabe de grâu carbonizat).

Uneltele de producție sînt numeroase și îngrijit lucrate. Ca și în timpurile mai vechi, uneltele de silex — percutoare, răzuitoare, lame — aveau ateleași întrebuințări. Cîteva fragmente din lame de obsidiană de calitate (adusă din altă parte) au servit, poate, ca instrumente medicale. Mai multe toporașe din piatră șlefuită au fost tăiate din roci dure, aflate în sudul Dunării. În săpăturile din partea de est a Dealului s-a găsit primul vîrf de săgeată din silex, lucrat cu multă îngrijire, iar în cele de pe Măgură (1965), prima harpună de os.

Ca și în stratul Vădastra I, ceramica e în mare cantitate și e modelată din pastă comună sau din pastă de calitate. Vasele au nuanțe închise, iar arderea, în tehnica reducătoare, se făcea în gropi întilnite și în săpăturile din alți ani. Față de formele de vase cunoscute prin săpăturile anterioare, s-au găsit și variante; la fel sînt și ornamente noi, datorită combinațiilor de spirale și meandre rezultate prin crestare și încrustare cu alb. Lustrul, culoarea roșie crudă și încrustarea cu alb dau ceramicii din acest strat o splendoare neîntilnită pînă atunci în mediul neoliticului mijlociu de la Dunărea de jos (fig. 2). Ca noutate, semnalăm prezența capacelor de vase.

Plastica e reprezentată printr-un număr relativ mare de fragmente din figurine antropomorfe de lut, ornamentate cu același fel de motive întilnite pe ceramică.

Săpăturile efectuate între 1960 și 1966 au documentat întrebuințarea cuprului și a chihlimbarului pentru podoabe. Mai multe fragmente din carapace de broaște țestoase (*Testudo Hermannii* Cimm.) au fost aduse din părțile Adriaticei, probabil pentru prepararea unor leacuri.

*Stratul Sălcuța*, ultimul strat neolitic documentat prin săpăturile de pînă acum, are grosimea maximă de 0,50 m și conține humus într-un procent mai mare, ceea ce îi dă culoarea negricioasă. Concrețiunile sînt mai mici, conținutul global în Carbonat de calciu e mai slab, întrucît Calcarul a fost în parte dizolvat de ape și depus în concrețiunile din adîncime.

În timpul depunerii loessului stratului Sălcuța, gasteropodele arată o schimbare a climatului care se apropie de cel actual. Alături de forme ca *Pomatias*, *Cepaea*, *Vitrea*, apar tot mai frecvent *Helicopsis*, *Jaminia* și, pe lângă acestea, cîteva exemplare de *Pupa muscorum*, ce probează un regim mai uscat decît în timpul formării stratului Vădastra II.

Vegetația ierboasă e asemănătoare celei din stratul anterior; între graminee menționăm polenul de secară (*Secalae*). Ca arbori se enumeră *Corylus*, *Quercus*, *Fraxinus*, *Tilia* etc.

<sup>7</sup> Basile Gheție — Cornélius N. Matenco, *Utilisation des bovins à la traction dans la phase plus récente de la civilisation*

*Vădastra (néolithique moyen)*, in *Les Actes du VII<sup>e</sup> Congrès International de Pré et Protahistoire*, Praha, 1966 (sub tipar).

Materialul arheologic se află în cantitate mult mai redusă decît în celelalte straturi neolitice și e foarte fragmentat din cauza diferitelor gropi mai noi ce-au străbătut stratul. Ca și înainte, se prelucra silexul, piatra, osul, cuprul, lutul.

Ceramica e modelată din pastă amestecată de cele mai multe ori cu puțină pleavă. Formele mai des întîlnite sînt ceașca și strachina. Aproape toată ceramica e ornamentată.

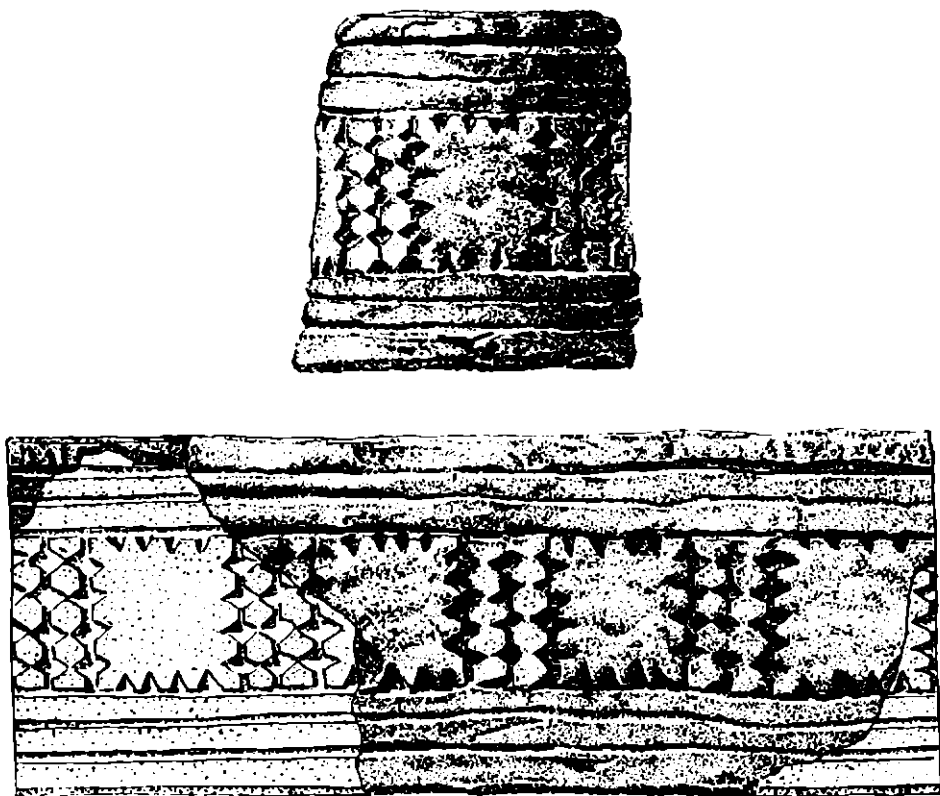


Fig. 2. — Picior de vas Vădastra II cu ornamente rezultate prin creștere și încrustare cu alb (3/4).

Vasele din pastă comună au ornamente mai simple, adesea în formă de «paranteze»; cele din pastă de calitate au ornamente pictate cu grafit.

Ocupațiile de căpetenie ale locuitorilor erau tot creșterea vitelor și cultivarea pămîntului.

Cîteva morminte descoperite în săpăturile din 1965 arată ritul funerar: înhumare în poziție chircită.

Pe Măgură, partea superioară a stratului Sălcuța împreună cu straturile de cultură aflate deasupra au fost distruse cu timpul prin scoateri de pămînt, arături și dese nivelări. În cuprinsul stratului s-au găsit fragmente ceramice cu ornamente caracteristice culturii Coțofeni. Acestei culturi îi aparțin și cîteva schelete descoperite în partea de vest a Măgurii.

Deasupra stratului Sălcuța se află *stratul cu resturi din secolele XIV, XVI-XVIII*, din care s-a păstrat pe Dealul Cișmelei partea inferioară, în care s-au găsit fragmente ceramice, obiecte de fier, monede ș.a. Numeroase gropi de bordeie sînt datate, după monede, în seco-

# VĂDASTRA. Dealul Cișmelei . Săpăturile arheologice efectuate în 1960

## 1. Profilul peretelui de est

SUD

NORD

Bordei II

Praf loessoid nisipos slab argilos,  
cenușiu deschis cu  
concrețiuni rare

Nisip loessoid argilos-prăfos  
cenușiu-vinețiu

Argilă loessoidă nisipoasă cu vine ruginii

Nisip fin loessoid argilos cenușiu-ruginiu  
cu concrețiuni

Nisip fin loessoid argilos-prăfos,  
cenușiu albicios cu vine ruginii

Argilă loessoidă prăfoasă, cenușie-vineție  
cu vine ruginii

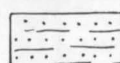
## Legendă



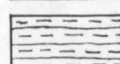
Pământ închis - sol arat



Pământ cenușiu negricios -  
Strat cu resturi din sec. XIV, XVII-XVIII



Pământ cenușiu închis - Vădastra II



Pământ galben-cenușiu deschis - Vădastra I

Fragmente de vase

Oase

Cenușă și cărbune

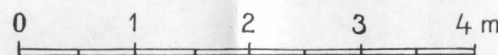
Gropile furcilor bordeiului

Groapă de ars vase Vădastra II

Gropi

Gropi de bucate

Concrețiuni calcaroase



## 2. Planul săpăturii

Sondaj

Bordei II

Bordei I

Cuptor

Vatră

Bordei III

Cujniță

Vatră

Șanț Vădastra I

Săpături 1959

Groapă  
„Sălcuța”



Fig. 3. — 1, aspru din timpul sultanului Mohamed al III-lea; 2, gröschel emis la Oppeln in 1688 (2/1).

lele XVII-XVIII<sup>8</sup>. Micile gospodării erau înconjurate cu șanțuri, din care săpăturile au tăiat câteva.

În interiorul bordeiilor se afla cuptorul de copt piine, săpat într-o banchetă de pământ. La gura cuptorului era vatra. În groapa unui bordei de pe Dealul Cișmelei, cuptorul era săpat în peretele bordeiului; în alt bordei, de la sfârșitul secolului al XVIII-lea, se afla o cujiță (pl. III) lângă care erau fragmente din plăcuțe de metal. Toate gropile bordeiilor săpate conțineau monede (fig. 3), resturi ceramice (fig. 4), unelte de fier, podoabe etc.

În apropierea bordeiilor se aflau gropile «de bucate»; acestea aveau o capacitate de înmagazinare de 3 000—4 000 kg cereale. Uneori, în apropierea bordeiilor se aflau și cuptoare tronconice de ars oale, săpate în pământ. Dintr-un astfel de cuptor, descoperit pe Măgură, s-a păstrat intactă partea inferioară cu vatra și groapa «de deservire». Fragmentele ceramice găsite datează cuptorul în secolul al XVIII-lea.

**Concluzii.** Săpăturile efectuate între anii 1960 și 1966, atacând suprafețe mai mari, au permis înregistrarea de noi observații stratigrafice, îmbogățind, totodată, materialul documentar pentru rezolvarea problemelor pe care săpăturile le puneau.

Cercetarea solului pe teren și prin analize a adus precizii în ceea ce privește cunoașterea formării Dealului Cișmelei, Măgurii Țetelor și straturilor de cultură<sup>9</sup>.

Prin studiul gasteropodelor, analize polinice și determinări asupra cărbunilor de lemn, s-a sporit docu-

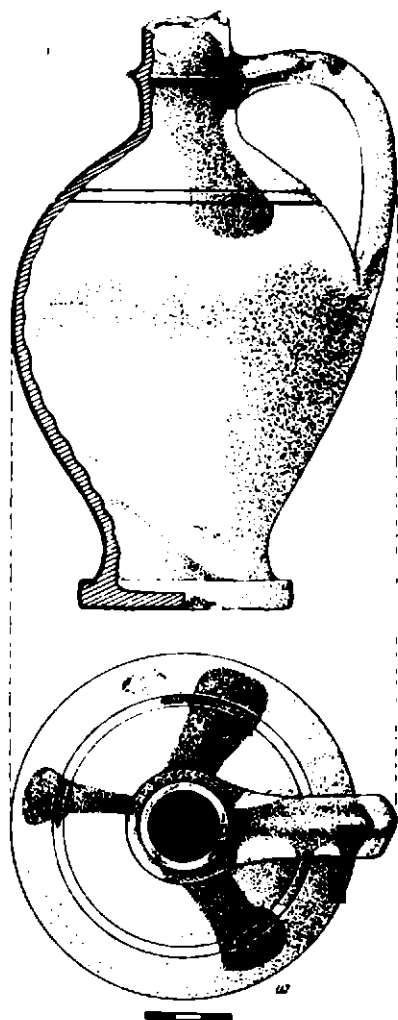


Fig. 4. — Urcior cu exteriorul acoperit de alb peste care sint ca decor, in partea gitului, pete de smalt verde (sf. sec. XVIII).

<sup>8</sup> Între monedele turcești de la începutul sec. al XVII-lea, după cum precizează numismatul Alex. Bykov, una a fost bătută în atelierele din Tunis.

<sup>9</sup> Em. Protopopescu-Pake, Cornélius N. Mateescu et Al. V. Grossu, *Formation des couches de civilisation de la station de Vădastra en rapport avec le sol, la faune malacologique et le climat*, in *Quartier*, 20, 1969 p. 135–162.

mentația pentru cunoașterea climatului în care s-au format straturile de cultură și s-a dezvoltat viața la Vădastra, din paleolitic pînă acum<sup>10</sup>.

Lipsa faunei, lipsa unui complex paleolitic concludent îngreuiază cercetarea originilor palcoliticului. În schimb, prin analize, s-a adus o modestă contribuție la cunoașterea procesului de formare a patinei silexurilor paleolitice.

Condițiile biogeografice favorabile au permis ca la Vădastra o populație neolitică de păstori și agricultori să se dezvolte în voie. Materialele arheologice din straturi și gropi sînt în cantități foarte mari. Cîteva fragmente ceramice aparținînd culturii Criș-Starčevo contribuie la lămurirea originii culturii Vădastra, iar altele, aparținînd fazei Bolintineanu, contribuie la lămurirea relațiilor vădăstrenilor cu lumea învecinată.

Datorită săpăturilor efectuate s-a cunoscut, pentru prima oară, folosirea aramei și chihlimbarului în faza Vădastra II și s-a sporit materialul documentar în ceea ce privește utilizarea cornutelor mari la tracțiune și practicarea agriculturii pe scară mare. Pentru neoliticul tîrziu, cîteva morminte aparținînd stratului Sălcuța sînt menite să aducă date noi asupra tipului antropologic.

Săpăturile au adus importante precizări și pentru materialele mai noi, provenite din straturile de cultură distruse. Reconstituirea formei bordeielor din secolele XVII—XVIII, determinarea spațială a gropilor «de bucate», cercetarea cuptoarelor de ars oale și cunoașterea circulației monetare din această vreme sînt cîteva din rezultatele de seamă obținute.

## FOUILLES ARCHÉOLOGIQUES DE VĂDASTRA

(1960—1966)

### RÉSUMÉ

Les fouilles effectuées à Vădastra sur le «Dealul Cișmelei» (la Colline de la Fontaine) et la «Măgura Fetelor» (le tumulus des Jeunes Filles) ont eu en premier lieu pour but la détermination d'une stratigraphie détaillée et l'étude des complexes archéologiques.

La station se trouve sur une terrasse moyenne du Danube dont fait partie le «Dealul Cișmelei». Sur le «Deal» avant que le loess se déposât, les vents ont amassé du sable sous forme de dunes, dont une sur la «Măgura Fetelor», recouverte d'une couche de loess d'environ 3,50 m d'épaisseur. Sur la côte du «Deal», les sondages effectués sous les couches de civilisation en 1960—1964, ont rencontré à 3,50 m de profondeur, des dépôts fluvio-lacustres renfermant des matériaux provenant d'inondations.

Les couches de civilisation se sont formées durant le dépôt du loess et se distinguent par des caractères pédologiques et par leurs matériaux archéologiques. A la base, il y a la couche paléolithique (aurignacien moyen-prolongé), sur laquelle se trouve la couche intermédiaire. Au-dessus de celle-ci se trouvent les couches néolithiques Vădastra I, Vădastra II, Sălcuța. Dans la couche Sălcuța on a trouvé aussi des restes archéologiques provenant d'autres couches plus récentes (Coșofeni puis XIV<sup>e</sup>, XVII<sup>e</sup>—XVIII<sup>e</sup> siècles) détruites à la longue. Sur le «Dealul Cișmelei», la partie inférieure de la couche des XIV<sup>e</sup>, XVII<sup>e</sup>—XVIII<sup>e</sup> siècles s'est toutefois conservée.

Les fouilles ont enrichi de nouvelles données la connaissance de la formation du «Dealul Cișmelei», de la «Măgura Fetelor», des couches de civilisation et elle a augmenté notre documentation relative à la connaissance du climat depuis l'époque paléolithique. De même, elle a

<sup>10</sup> Arlette Leroi-Gourhan, Cornélius N. Mateescu, Em. Protopopescu-Pake, *Contribution à l'étude du climat de la station de Vădastra du Paléolithique supérieur à la fin du Néolithique*,

in *Bulletin de l'Association française pour l'étude du Quaternaire*, 1967, 4, p. 271—279.

développé notre documentation quant à l'origine de la civilisation Vădastra, à l'utilisation des bovins à la traction et à l'emploi du cuivre et de l'ambre durant la phase Vădastra II.

Les fouilles ont apporté de précieuses contributions à la topographie du village roumain aux XVII<sup>e</sup> — XVIII<sup>e</sup> siècles et à la technique de construction des huttes de la plaine du Bas-Danube. Les nombreuses fosses « à grains » et les ossements d'animaux domestiques constituent une indication des principales occupations des habitants, agriculteurs et éleveurs. Les pièces de monnaie trouvées aident à dater les complexes en question, assez peu étudiés jusqu'ici et aussi à connaître la circulation monétaire dans cette région de notre pays.

### LÉGENDE DES FIGURES

- Fig. 1. — Fragment de la panse d'un vase Vădastra I, avec la partie inférieure d'une figurine (3/4 gr. nat.).  
 Fig. 2. — Pied d'un vase Vădastra II avec des ornements résultés par des encochements et des incrustations avec du blanc (3/4 gr. nat.).  
 Fig. 3. — 1, âpre du temps du sultan Mohamed III; 2, gröschel frappé à Oppeln, en 1688 (2/1 gr. nat.).  
 Fig. 4. — Cruche avec l'extérieur couvert de blanc, sur lequel on trouvé comme décor dans la partie du goulot des taches d'émail vert (fin du XVIII<sup>e</sup> siècle).  
 Pl. I. — Vădastra. « La Colline de la Fontaine » et la vallée d'Obirşia. Le plan des fouilles archéologiques.  
 Pl. II. — Vădastra. « Le tumulus des Jeunes Filles ». Les fouilles archéologiques de 1965: 1, le profil de la paroi du nord; 2, le plan des fouilles.  
 Pl. III. — Vădastra. « La Colline de la Fontaine ». Les fouilles archéologiques de 1960: 1, profil de la paroi de l'est; 2, plan de fouille.